

Emiel Lamers

"Het spoor bijster"

Aan een verlaten ringspoorlijn in de Franse hoofdstad worden drie gebouwen voor de jeugdhulpverlening ontworpen: een inloophuis, een wegloophuis en een afloophuis. Aan deze ontwerpen gaan een tweetal onderzoeken vooraf.

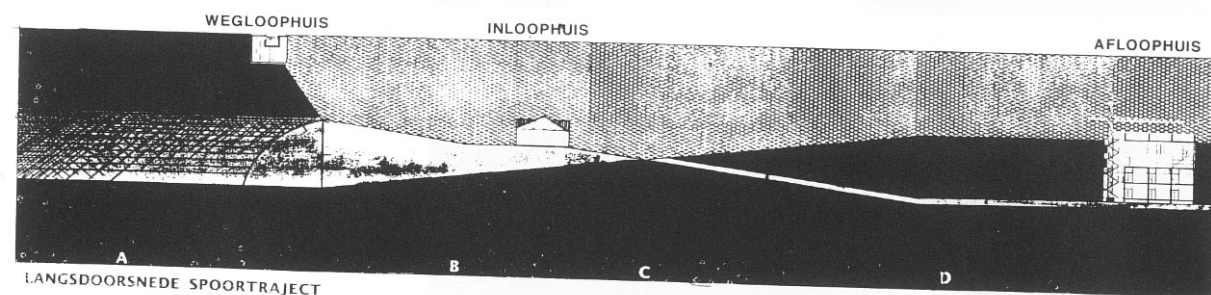
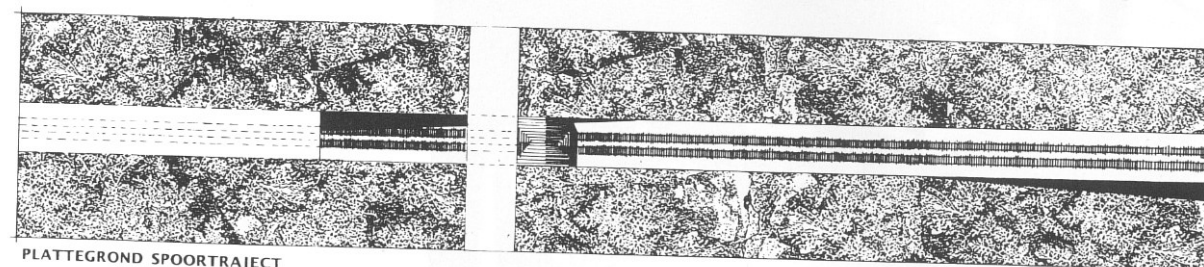
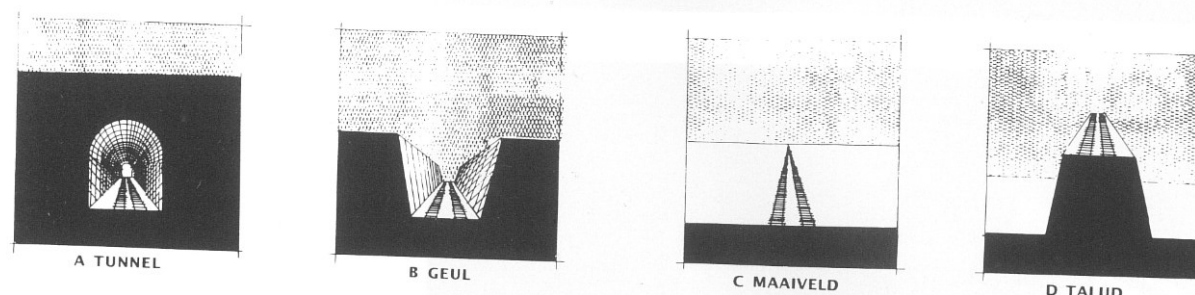
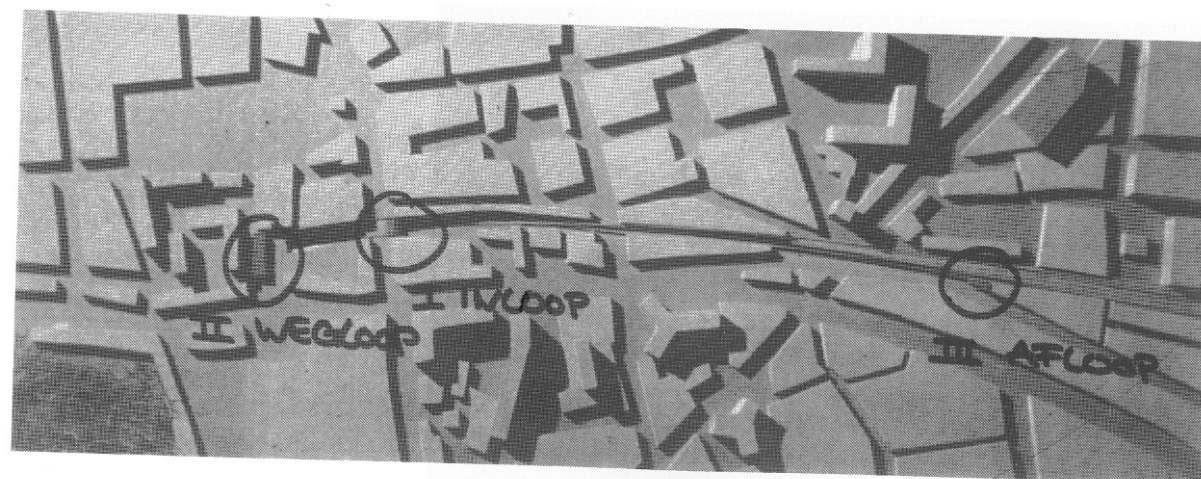
In het eerste onderzoek wordt gezocht naar de wijze waarop de huisvesting van crisisopvanghuizen een positieve invloed kan uitoefenen op de hulpverlening aan jongeren in crisissituaties. Hiertoe worden eerst een drietal gebouwen uit verschillende tijdperken bekeken waarbij het gebouw steeds een significante rol bij de hulpverlening speelt. Vervolgens wordt ingegaan op de vraag en aanbodzijde van de jeugdhulpverlening, de jongeren in crisissituaties c.q. de hulpverlening. Tenslotte worden voorwaarden gesteld voor de huisvesting van crisisopvang; de gebouwen dienen centraal gelegen te zijn i.v.m. de bereikbaarheid en intergratie van de doelgroep. Zij moeten onopvallend zijn i.v.m. de gewenste anonimiteit, ze behoren een flexibele indeling te hebben en tenslotte met een beperkt eigen budget te bouwen zijn.

Het eerste vrijblijvende contact met de jeugdhulpverlening wordt gemaakt in het inloophuis. Hiervoor wordt een vervallen stationsgebouw opgeknapt waardoor tevens een entreegebouw naar het spoortraject ontstaat, dat ingericht wordt als openbare groenstrook. In het inloophuis bevindt zich een jongerencafé, een aantal werkateliers en een jongeren adviescentrum. Iets verderop, verscholen in een verwilderde kavel waar momenteel een aantal zwertjongeren wonen, bevindt zich het wegloophuis. Hier kunnen ontspoorde jongeren een gelimiteerde periode onderdak krijgen. Het gebouw, dat ontstaat uit de constructie van een zwemstrook, wordt betaald door de vermogende bewoners van de aangrenzende luxe appartementen.

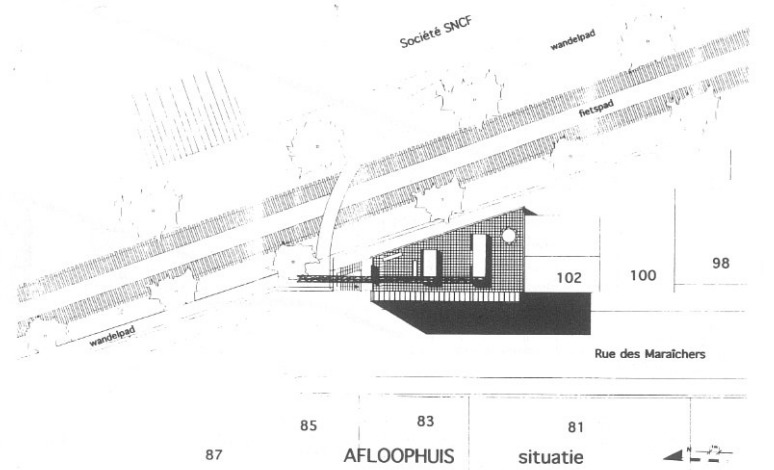
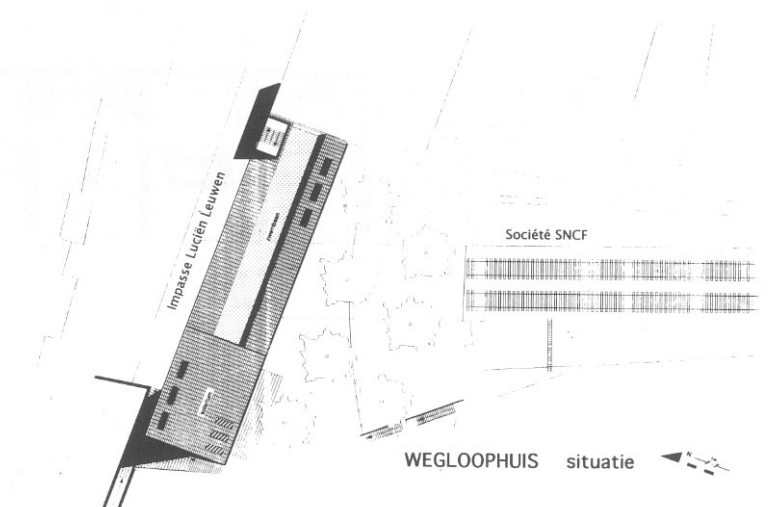
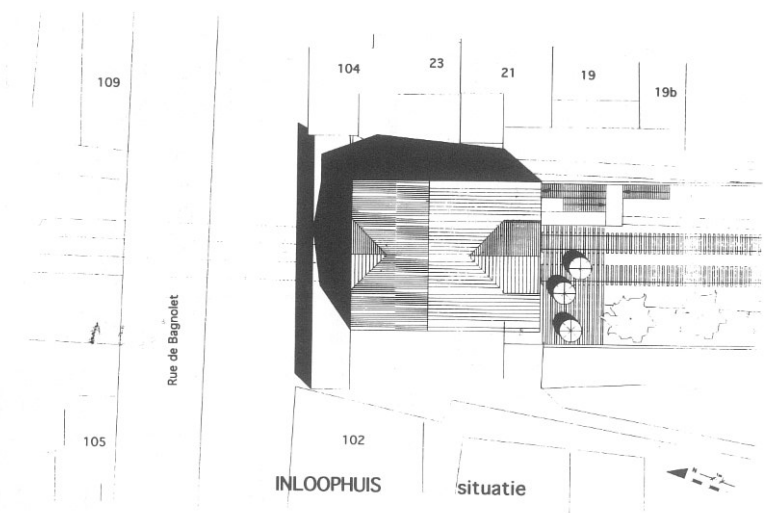
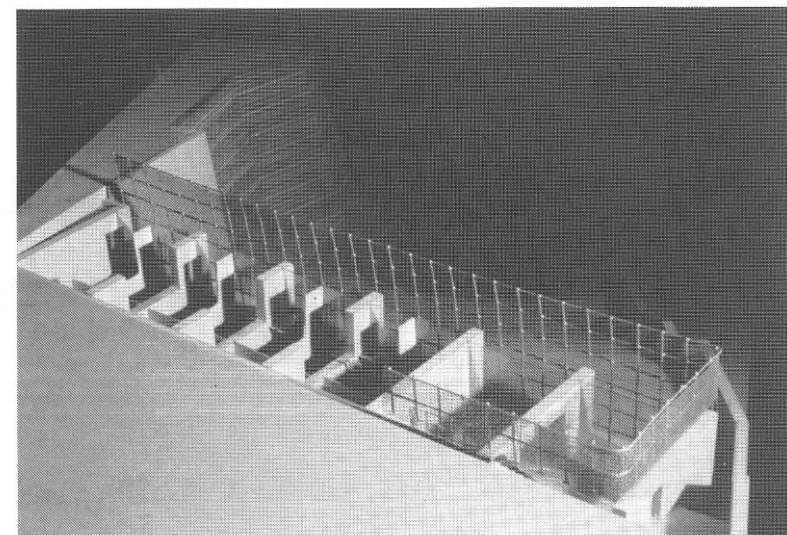
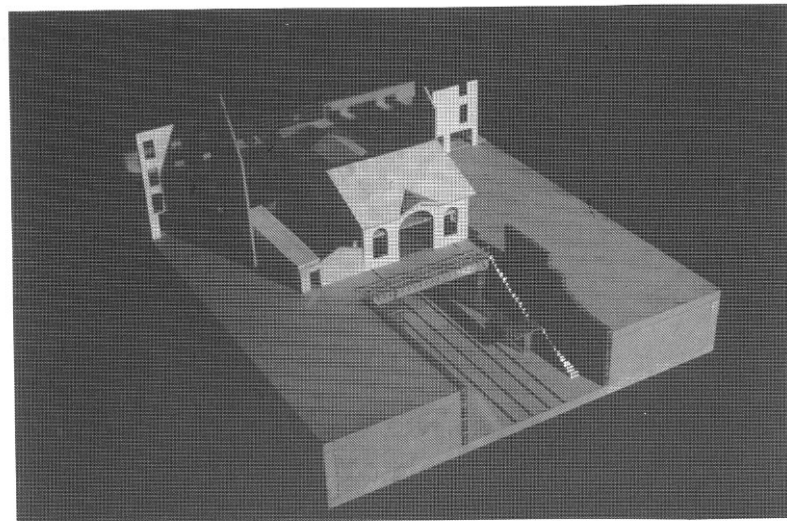
Als laatste stap van de hulpverlening wordt een eind verderop tegen de spoorlijn het afloophuis gebouwd.

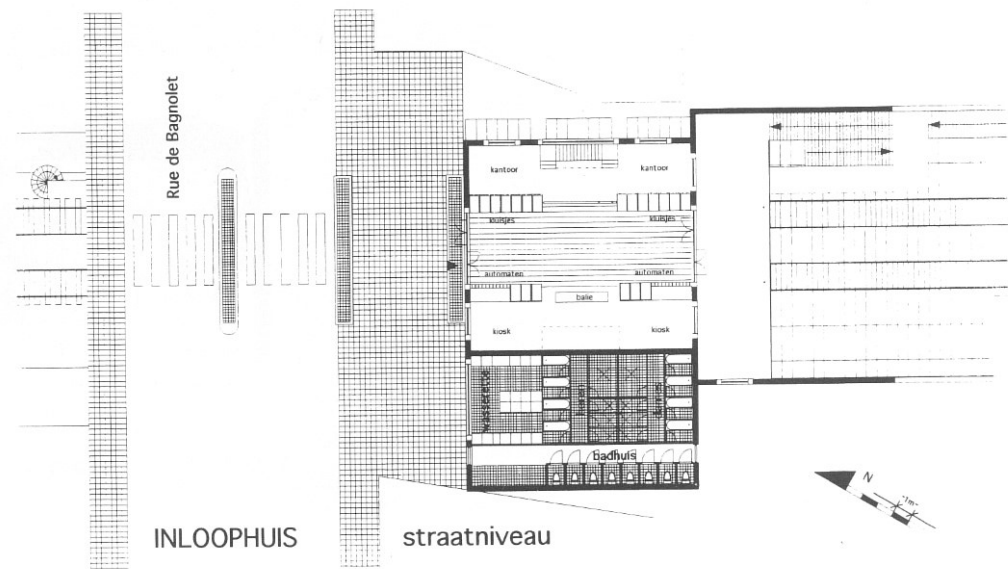
Op de bovenste twee verdiepingen, gericht op het spoor, bevindt zich een woongroep voor ca. 6 jongeren. Hieronder liggen 6 zelfstandige huteenheden, gericht op de straat, die de laatste stap van de intergratie naar de samenleving weergeven.

De drie huizen hebben met elkaar gemeenschappelijk dat zij de indruk wekken nog niet af of in renovatie te zijn. Het wegloophuis staat in de steigers en bij het afloophuis functioneert de bouwkraan als openbaar trapenhuis. Hiermee wordt de tijdelijkheid van de functie verbeeld, de doelgroep bevindt zich in een ontwikkelingsfase waarbij de huizen als tussenstations functioneren. De jongeren mogen niet het gevoel krijgen zich hier te kunnen vestigen, maar ze zouden gestimuleerd moeten worden zelf op zoek te gaan naar een nieuwe dagbesteding en huisvesting. Met de drie "-loophuizen" is getracht de jongeren weer op "het goede spoor" te helpen.

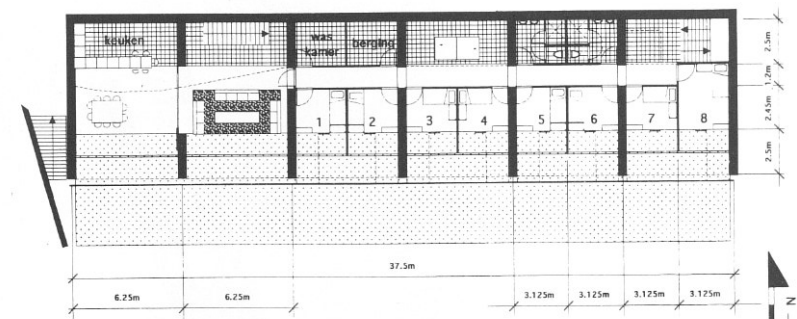


situering
gebouwen jeugdhulpverlening aan spoortraject





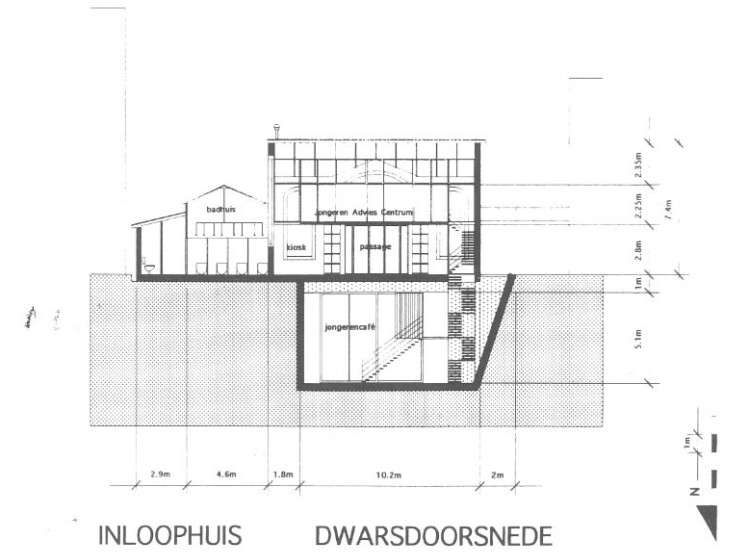
INLOOPHUIS straatniveau



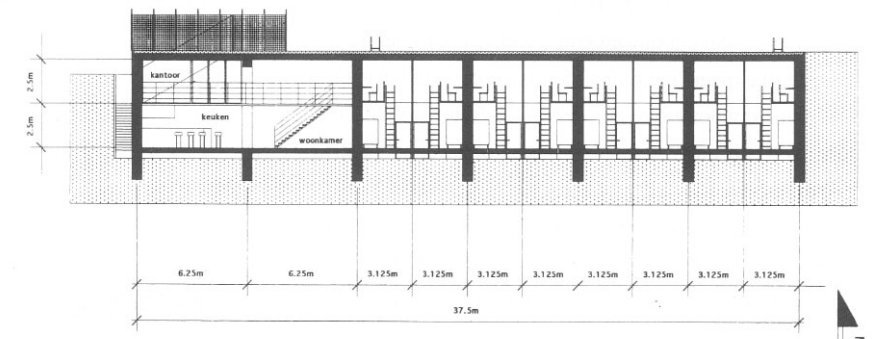
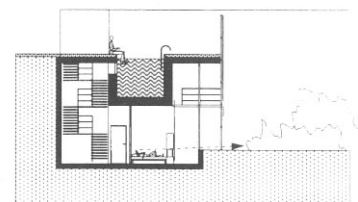
WEGLOOPHUIS souterrain



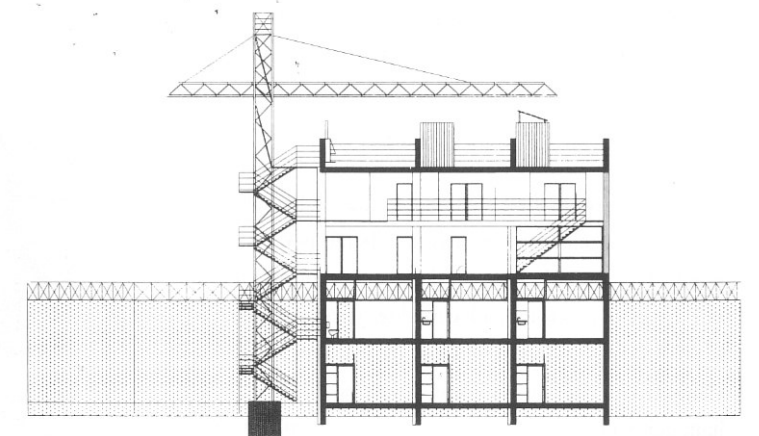
AFLOOPHUIS Begane grond



INLOOPHUIS DWARSDOORSNEDE



WEGLOOPHUIS LANGSDOORSNEDE



AFLOOPHUIS langdoorsnede

plattegrond en doorsnede van inloophuis

plattegrond en doorsnedes wegloophuis

plattegrond en doorsnedes afloophuis